



แผนอัตรากำลัง ๓ ปี

ปีงบประมาณ พ.ศ. ๒๕๕๘ - ๒๕๖๐



องค์การบริหารส่วนตำบลท่าแฝก

อำเภอ น้ำปาด จังหวัดอุดรธานี

(ตามประกาศเปลี่ยนแปลงระบบจำแนกตำแหน่งจากระบบซีเป็นระบบแท่ง ของ
คณะกรรมการมาตรฐานการบริหารงานบุคคลส่วนท้องถิ่น

คำนำ

ตามที่คณะกรรมการกลางข้าราชการองค์การบริหารส่วนจังหวัด (ก.จ.) คณะกรรมการกลางพนักงานเทศบาล (ก.ท.) และคณะกรรมการกลางพนักงานส่วนตำบล (ก.อบต.) ในการประชุมครั้งที่ ๖/๒๕๕๘ เมื่อวันที่ ๒๕ มิถุนายน ๒๕๕๘ ได้กำหนดประกาศ เรื่อง มาตรฐานทั่วไปเกี่ยวกับอัตราตำแหน่งและมาตรฐานของตำแหน่ง (ฉบับที่ ๒) พ.ศ. ๒๕๕๘ โดยมีสาระสำคัญ ดังนี้

๑. ตำแหน่งข้าราชการและพนักงานส่วนท้องถิ่นให้มี ๔ ประเภท ดังนี้

(๑) ตำแหน่งประเภทบริหารท้องถิ่น ได้แก่ ตำแหน่งปลัด/รองปลัดองค์กรปกครองส่วนท้องถิ่น หรือตำแหน่งที่เรียกชื่ออย่างอื่นตามที่คณะกรรมการกลางข้าราชการและพนักงานส่วนท้องถิ่นกำหนด

(๒) ตำแหน่งประเภทอำนวยการท้องถิ่น ได้แก่ ตำแหน่งหัวหน้าหน่วยงานระดับฝ่าย ระดับส่วน ระดับกอง ระดับสำนักในองค์กรปกครองส่วนท้องถิ่น หรือตำแหน่งที่เรียกชื่ออย่างอื่นตามที่คณะกรรมการกลางข้าราชการและพนักงานส่วนท้องถิ่นกำหนด

(๓) ตำแหน่งประเภทวิชาการ ได้แก่ ตำแหน่งจำเป็นต้องใช้ผู้สำเร็จการศึกษาระดับปริญญา ตามมาตรฐานทั่วไปที่คณะกรรมการกลางข้าราชการและพนักงานส่วนท้องถิ่นกำหนด เพื่อปฏิบัติงานในหน้าที่ตำแหน่งนั้น

(๔) ตำแหน่งประเภททั่วไป ได้แก่ ตำแหน่งที่ไม่ใช่ตำแหน่งประเภทบริหารท้องถิ่น ตำแหน่งประเภทอำนวยการท้องถิ่นและตำแหน่งประเภทวิชาการ ตามมาตรฐานทั่วไปที่คณะกรรมการกลางข้าราชการและพนักงานส่วนท้องถิ่นกำหนด เพื่อปฏิบัติงานในหน้าที่ตำแหน่งนั้น

๒. ระดับตำแหน่งข้าราชการและพนักงานส่วนท้องถิ่นให้มีระดับ ดังนี้

(๑) ตำแหน่งประเภทบริหารท้องถิ่น มี ๓ ระดับ

(ก) ระดับต้น

(ข) ระดับกลาง

(ค) ระดับสูง

(๒) ตำแหน่งประเภทอำนวยการท้องถิ่น มี ๓ ระดับ

(ก) ระดับต้น

(ข) ระดับกลาง

(ค) ระดับสูง

(๓) ตำแหน่งประเภทบริหารท้องถิ่น มี ๔ ระดับ

(ก) ระดับปฏิบัติการ

(ข) ระดับชำนาญการ

(ค) ระดับชำนาญการพิเศษ

(ง) ระดับเชี่ยวชาญ

(๔) ตำแหน่งประเภทบริหารท้องถิ่น มี ๓ ระดับ

(ก) ระดับปฏิบัติงาน

(ข) ระดับชำนาญงาน

(ค) ระดับอาวุโส

องค์การบริหารส่วนตำบลท่าแฝกจึงได้ปรับปรุงแผนอัตรากำลังพนักงานส่วนตำบล ๓ ปี พ.ศ. ๒๕๕๘ – ๒๕๖๐ (ฉบับปรับปรุง ครั้งที่ ๓) เพื่อให้ข้าราชการและพนักงานส่วนท้องถิ่นผู้ได้รับแต่งตั้งให้ดำรงตำแหน่งประเภทใด สายงานเริ่มต้นระดับใด และตำแหน่งใด ตามมาตรฐานทั่วไปเกี่ยวกับอัตราตำแหน่งและมาตรฐานของตำแหน่ง ลงวันที่ ๒๒ พฤศจิกายน ๒๕๕๔ ให้จัดเข้าสู่ประเภทตำแหน่งและระดับตำแหน่ง ตามประกาศมาตรฐานทั่วไปเกี่ยวกับอัตราตำแหน่งและมาตรฐานของตำแหน่ง (ฉบับที่ ๒) พ.ศ. ๒๕๕๘ และให้ถือว่าระยะเวลาการดำรงตำแหน่งของผู้นั้นเทียบเท่ากับระยะเวลาการดำรงตำแหน่งตามคุณสมบัติเฉพาะสำหรับตำแหน่งของมาตรฐานกำหนดตำแหน่งที่กำหนดตามประกาศมาตรฐานทั่วไปเกี่ยวกับอัตราตำแหน่งและมาตรฐานของตำแหน่ง (ฉบับที่ ๒) พ.ศ. ๒๕๕๘ เพื่อประโยชน์ในการแต่งตั้ง การเลื่อนระดับ การย้าย การโอน การรับโอนต่อไป

องค์การบริหารส่วนตำบลท่าแฝก

สารบัญ

| เรื่อง | หน้า |
|--|------|
| ๑. หลักการและเหตุผล | ๑ |
| ๒. วัตถุประสงค์ | ๒ |
| ๓. ขอบเขตและแนวทางในการจัดทำแผนอัตรากำลัง ๓ ปี | ๓ |
| ๔. สภาพปัญหา ความต้องการของประชาชนในเขตพื้นที่องค์กรปกครองส่วนท้องถิ่น | ๓ |
| ๕. ภารกิจ อำนาจหน้าที่ขององค์กรปกครองส่วนท้องถิ่น | ๖ |
| ๖. ภารกิจหลัก และภารกิจรอง | ๙ |
| ๗. สรุปปัญหาและแนวทางในการบริหารงานบุคคล | ๙ |
| ๘. โครงสร้างการกำหนดตำแหน่ง | ๑๐ |
| ๙. ภาระค่าใช้จ่ายเกี่ยวกับเงินเดือนและประโยชน์ตอบแทนอื่น | ๑๔ |
| ๑๐. แผนภูมิโครงสร้างการแบ่งส่วนราชการตามแผนอัตรากำลัง ๓ ปี | ๒๑ |
| ๑๑. บัญชีแสดงจัดคนลงสู่ตำแหน่งและการกำหนดเลขที่ตำแหน่งในส่วนราชการ | ๒๖ |
| ๑๒. แนวทางการพัฒนาข้าราชการหรือพนักงานส่วนท้องถิ่น | ๓๒ |
| ๑๓. ประกาศคุณธรรม จริยธรรมของข้าราชการหรือพนักงานส่วนท้องถิ่น | ๓๒ |

๑. หลักการและเหตุผล

๑.๑ คณะกรรมการกลางข้าราชการหรือพนักงานส่วนท้องถิ่น (ก.จ. ,ก.ท. หรือ ก.อบต.) ได้มีประกาศคณะกรรมการกลางข้าราชการหรือพนักงานส่วนท้องถิ่น (ก.จ. , ก.ท. หรือ ก.อบต.) เรื่อง มาตรฐานทั่วไปเกี่ยวกับการจัดทำมาตรฐานกำหนดตำแหน่งข้าราชการหรือพนักงานส่วนท้องถิ่น พ.ศ. ๒๕๕๘ และเรื่อง มาตรฐานทั่วไปเกี่ยวกับโครงสร้างส่วนราชการและระดับตำแหน่งขององค์กรปกครองส่วนท้องถิ่น พ.ศ. ๒๕๕๘ จึงต้องมีการปรับปรุงแผนอัตรากำลังในรายการต่างๆ ที่เกี่ยวข้อง

๑.๒ ประกาศคณะกรรมการกลางข้าราชการหรือพนักงานส่วนท้องถิ่น(ก.จ. , ก.ท. หรือ ก.อบต.) เรื่องมาตรฐานทั่วไปเกี่ยวกับอัตรากำลัง กำหนดให้คณะกรรมการข้าราชการหรือพนักงานส่วนท้องถิ่น(ก.จังหวัด)กำหนดตำแหน่งข้าราชการหรือพนักงานส่วนท้องถิ่น ว่าจะมีตำแหน่งใดระดับใด อยู่ในส่วนราชการใด จำนวนเท่าใด ให้คำนึงถึงภาระหน้าที่ความรับผิดชอบ ลักษณะงานที่ต้องปฏิบัติ ความยาก ปริมาณและคุณภาพของงาน ตลอดจนทั้งภาระค่าใช้จ่ายขององค์กรปกครองส่วนท้องถิ่น (อบจ.,เทศบาล, อบต.) ที่จะต้องจ่ายในด้านบุคคล โดยให้องค์กรปกครองส่วนท้องถิ่น(อบจ.,เทศบาล, อบต.)จัดทำแผนอัตรากำลังของข้าราชการหรือพนักงานส่วนท้องถิ่นเพื่อใช้ในการกำหนดตำแหน่งโดยความเห็นชอบของคณะกรรมการข้าราชการหรือพนักงานส่วนท้องถิ่น(ก.จังหวัด) ทั้งนี้ ให้เป็นไปตามหลักเกณฑ์ และวิธีการที่คณะกรรมการกลางข้าราชการหรือพนักงานส่วนท้องถิ่น(ก.กลาง) กำหนด

๑.๓ คณะกรรมการกลางข้าราชการหรือพนักงานส่วนท้องถิ่น (ก.จ. , ก.ท. หรือ ก.อบต.) ได้มีมติเห็นชอบประกาศการกำหนดตำแหน่งข้าราชการหรือพนักงานส่วนท้องถิ่น โดยกำหนดแนวทางให้องค์กรปกครองส่วนท้องถิ่น(อบจ.,เทศบาล, อบต.)จัดทำแผนอัตรากำลังขององค์กรปกครองส่วนท้องถิ่น เพื่อเป็นกรอบในการกำหนดตำแหน่งและการใช้ตำแหน่งข้าราชการหรือพนักงานส่วนท้องถิ่น โดยเสนอให้คณะกรรมการข้าราชการหรือพนักงานส่วนท้องถิ่น (ก.จังหวัด) พิจารณาให้ความเห็นชอบ โดยกำหนดให้องค์กรปกครองส่วนท้องถิ่น (อบจ.,เทศบาล,อบต.) แต่งตั้งคณะกรรมการจัดทำแผนอัตรากำลัง วิเคราะห์อำนาจหน้าที่และภารกิจขององค์กรปกครองส่วนท้องถิ่น (อบจ., เทศบาล,อบต.) วิเคราะห์ความต้องการกำลังคน วิเคราะห์การวางแผนการใช้กำลังคน จัดทำกรอบอัตรากำลัง และกำหนดหลักเกณฑ์และเงื่อนไข ในการกำหนดตำแหน่งข้าราชการหรือพนักงานส่วนท้องถิ่นตามแผนอัตรากำลัง ๓ ปี

๑.๔ จากหลักการและเหตุผลดังกล่าว องค์การบริหารส่วนตำบลท่าแพกจึงได้ปรับปรุงแผนอัตรากำลัง ๓ ปี สำหรับปีงบประมาณ พ.ศ.๒๕๕๘ -๒๕๖๐

๒. วัตถุประสงค์

๒.๑ เพื่อให้องค์การบริหารส่วนตำบลท่าแฝกมีโครงสร้างการแบ่งงานและระบบงานที่เหมาะสม ไม่ซ้ำซ้อน

๒.๒ เพื่อให้องค์การบริหารส่วนตำบลท่าแฝก มีการกำหนดตำแหน่งการจัดอัตรากำลัง โครงสร้างให้เหมาะสมกับอำนาจหน้าที่ขององค์กรปกครองส่วนท้องถิ่น (อบจ., เทศบาล, อบต.) ตามกฎหมายจัดตั้งองค์กรปกครองส่วนท้องถิ่นแต่ละประเภทและตามพระราชบัญญัติกำหนดแผนและขั้นตอนการกระจายอำนาจให้องค์กรปกครองส่วนท้องถิ่น พ.ศ. ๒๕๔๒

๒.๓ เพื่อให้คณะกรรมการข้าราชการหรือพนักงานส่วนท้องถิ่น (ก.จังหวัด) สามารถตรวจสอบการกำหนดตำแหน่งและการใช้ตำแหน่งข้าราชการหรือพนักงานส่วนท้องถิ่นว่าถูกต้องเหมาะสมหรือไม่

๒.๔ เพื่อเป็นแนวทางในการดำเนินการวางแผนการใช้อัตรากำลังการพัฒนาบุคลากรขององค์การบริหารส่วนตำบลท่าแฝก

๒.๕ เพื่อให้องค์การบริหารส่วนตำบลท่าแฝก สามารถวางแผนอัตรากำลัง ในการบรรจุแต่งตั้งข้าราชการเพื่อให้บริการบริหารงาน ขององค์กรปกครองส่วนท้องถิ่น (อบจ., เทศบาล, อบต.) เกิดประโยชน์ต่อประชาชนเกิดผลสัมฤทธิ์ต่อภารกิจตามอำนาจหน้าที่มีประสิทธิภาพมีความคุ้มค่าสามารถลดขั้นตอนการปฏิบัติงาน มีการลดภารกิจและยุบเลิกหน่วยงานที่ไม่จำเป็นการปฏิบัติภารกิจสามารถตอบสนองความต้องการของประชาชนได้เป็นอย่างดี

๒.๖ เพื่อให้องค์กรปกครองส่วนท้องถิ่น สามารถควบคุมภาระค่าใช้จ่ายด้านการบริหารงานบุคคลให้เป็นไปตามที่กฎหมายกำหนด

๒.๗ เพื่อให้องค์กรปกครองส่วนท้องถิ่น ดำเนินการวางแผนการใช้อัตรากำลังบุคลากรให้เหมาะสม การพัฒนาบุคลากรให้อย่างต่อเนื่องมีประสิทธิภาพ และสามารถควบคุมภาระค่าใช้จ่ายด้านการบริหารงานบุคคลให้เป็นไปตามที่กฎหมายกำหนด

๒.๘ เพื่อให้องค์กรปกครองส่วนท้องถิ่นมีการกำหนดอัตรากำลังของบุคลากรที่สามารถตอบสนองการปฏิบัติงานขององค์กรปกครองส่วนท้องถิ่นที่มีความจำเป็นเร่งด่วน และสนองนโยบายของรัฐบาลหรือมติคณะรัฐมนตรี หรือนโยบายขององค์การบริหารส่วนตำบลท่าแฝก

๓. ขอบเขตและแนวทางในการจัดทำแผนอัตรากำลัง ๓ ปี

๓.๑ วิเคราะห์ภารกิจ อำนาจหน้าที่ ความรับผิดชอบขององค์การบริหารส่วนตำบลท่าแฝก ตามกฎหมายจัดตั้งองค์กรปกครองส่วนท้องถิ่นแต่ละประเภท และตามพระราชบัญญัติแผนและขั้นตอนการกระจายอำนาจให้องค์กรปกครองส่วนท้องถิ่น พ.ศ. ๒๕๔๒ ตลอดจนกฎหมายอื่นให้สอดคล้องกับแผนพัฒนาเศรษฐกิจและสังคมแห่งชาติ แผนพัฒนาจังหวัด แผนพัฒนาอำเภอ แผนพัฒนาตำบล นโยบายของรัฐบาล นโยบายผู้บริหาร และสภาพปัญหาขององค์การบริหารส่วนตำบลท่าแฝก

๓.๒ กำหนดโครงสร้างการแบ่งส่วนราชการภายในและการจัดระบบงาน เพื่อรองรับภารกิจตามอำนาจหน้าที่ ความรับผิดชอบ ให้สามารถแก้ปัญหาของจังหวัดอุตรดิตถ์ได้อย่างมีประสิทธิภาพ

๓.๓ กำหนดตำแหน่งในประเภท สายงาน ระดับตำแหน่ง และจำนวนตำแหน่ง ให้เหมาะสมกับภาระหน้าที่ ความรับผิดชอบ ปริมาณงาน และคุณภาพของงาน รวมทั้งสร้างความก้าวหน้าในสายอาชีพของกลุ่มงานต่างๆ

๓.๔ จัดทำกรอบอัตรากำลัง ๓ ปี โดยภาระค่าใช้จ่ายด้านการบริหารงานบุคคลต้องไม่เกินร้อยละสี่สิบของงบประมาณรายจ่าย

๓.๕ ให้ข้าราชการหรือพนักงานส่วนท้องถิ่นทุกคน ได้รับการพัฒนาความรู้ความสามารถอย่างน้อยปีละ ๑ ครั้ง

๔. สภาพปัญหาของพื้นที่และความต้องการของประชาชน

เพื่อที่จะให้มีการวางแผนอัตรากำลัง ๓ ปี ขององค์การบริหารส่วนตำบลท่าแฝก ให้มีความครบถ้วน สามารถดำเนินการตามอำนาจหน้าที่ ได้อย่างมีประสิทธิภาพ องค์การบริหารส่วนตำบลท่าแฝก ได้วิเคราะห์สภาพปัญหาในเขตพื้นที่ขององค์การบริหารส่วนตำบลท่าแฝก แล้วว่ามีปัญหาอะไรบ้างและความจำเป็นพื้นฐาน และความต้องการของประชาชนในเขตพื้นที่สำคัญ โดยระบุสภาพปัญหาของเขตพื้นที่ที่รับผิดชอบ และความต้องการของประชาชน แบ่งออกเป็นด้านต่างๆ ดังนี้

สภาพปัญหาของพื้นที่

๑. ด้านโครงสร้างพื้นฐาน

- ๑.๑ การคมนาคมในหมู่บ้านไม่สะดวก
- ๑.๒ การคมนาคมขนส่งระหว่างหมู่บ้านไม่สะดวก
- ๑.๓ ปัญหาการไม่มีโทรศัพท์สาธารณะไม่เพียงพอ
- ๑.๔ ไฟฟ้าสาธารณะไม่เพียงพอ
- ๑.๕ การคมนาคมขนส่งเข้าพื้นที่ทำการเกษตรไม่สะดวก

๒. ด้านเศรษฐกิจ

๒.๑ การประกอบอาชีพในหมู่บ้าน

- ปัญหาการขาดความรู้โอกาสในการประกอบอาชีพ
- ปัญหาการขาดการรวมกลุ่มอาชีพ
- ขาดเงินทุนในการประกอบอาชีพ
- การเข้าถึงแหล่งเงินทุน (ไม่มีเอกสารสิทธิ์ในที่ดินทำกิน)
- ผลผลิตทางการเกษตรมีคุณภาพต่ำ ทำให้ขายได้ราคาต่ำ

๒.๒ ความรู้ทางด้านเทคโนโลยี การพัฒนาการเกษตร

- ขาดความรู้ในการนำเทคโนโลยีสมัยใหม่มาใช้ในการเพิ่มผลผลิตทางการเกษตร

๓. ด้านสังคม

๓.๑ การดูแล และให้บริการสุขภาพของผู้สูงอายุ, เด็ก, สตรี และคนพิการ ไม่ทั่วถึง

๓.๒ ด้อยโอกาสทางการศึกษา (ขาดอุปกรณ์ สื่อการเรียนการสอน)

๓.๓ การศาสนาไม่ได้รับการดูแลและบำรุงรักษา (วัดส่วนใหญ่ไม่มีพระสงฆ์)

๔. ด้านการเมืองการบริหาร

๔.๑ ขาดความเข้มแข็งขององค์กรภาคประชาชน

๔.๒ บุคลากรภาคปฏิบัติมีไม่เพียงพอ

๔.๓ การมีส่วนร่วมของประชาชน

๔.๔ ประชาชนขาดความรู้ความเข้าใจในการปกครองระบอบประชาธิปไตย

๔.๕ ประชาชนขาดความรู้ความเข้าใจในบทบาทและหน้าที่ของตนเองในระบอบประชาธิปไตย

๔.๖ ผู้นำท้องถิ่นมีพื้นฐานการศึกษาในระดับต่ำ ทำให้การเมืองท้องถิ่นและการบริหารมีการพัฒนาไปอย่างช้าๆ

๕. ด้านทรัพยากรธรรมชาติและสิ่งแวดล้อม

๕.๑ ปัญหาการบุกรุกทำลายป่า

๕.๒ ปัญหาน้ำในแหล่งน้ำแห้งในฤดูแล้ง

๕.๓ การตัดต้นไม้ ทำลายป่า ทำให้ขาดแคลนน้ำใช้ในฤดูแล้ง

๕.๔ การเกิดไฟป่า ทำให้สูญเสียป่าไม้ และพืชไร่พืชสวนของชาวบ้านไม่สามารถนำน้ำมาใช้ในการเกษตร

๕.๕ ขาดการประชาสัมพันธ์แหล่งท่องเที่ยว ต่างๆ ในตำบล

ความต้องการของประชาชน

๑. ความต้องการด้านโครงสร้างพื้นฐาน

๑.๑ ขุดลอกคลอง,สร้างสะพาน คสล.,วางท่อระบายน้ำ

๑.๒ ติดตั้งไฟฟ้าสาธารณะเพิ่มขึ้น

๑.๓ ก่อสร้างปรับปรุง,ซ่อมแซมถนน คสล., ถนนลูกรัง และถนนลาดยาง

๒. ความต้องการด้านเศรษฐกิจ

- ๒.๑ สนับสนุนเงินทุนพร้อมอุปกรณ์
- ๒.๒ ฝึกอบรมความรู้ ด้านวิชาการ และการศึกษาดูงาน
- ๒.๓ จัดตั้งศูนย์ข้อมูลในการผลิตทางการเกษตร
- ๒.๔ ให้ความรู้ทางด้านเทคโนโลยีที่ทันสมัย
- ๒.๕ ประกันราคาผลผลิตทางการเกษตร

๓. ความต้องการด้านสังคม

- ๓.๑ ฝึกอบรมให้ความรู้ทางโภชนาการอนามัยแม่และเด็ก
- ๓.๒ ให้มีการป้องกันและแก้ไขปัญหาเยาเสพติด กำจัดยุงลายและรณรงค์ป้องกันโรคระบาด ต่างๆ
- ๓.๓ ต้องการดูแลสุขภาพผู้สูงอายุ,เด็ก,สตรี และคนพิการ สงเคราะห์ผู้สูงอายุ
- ๓.๔ ฝึกอบรมให้ความรู้ด้านอาชีพ มีศูนย์ข้อมูลข่าวสาร ห้องสมุดชุมชน
- ๓.๕ ให้ความรู้ด้านการจัดการศึกษานอกระบบ
- ๓.๖ จัดตั้งงบประมาณเพื่อสนับสนุน อุปกรณ์ สื่อการเรียนการสอน และจ้างครูผู้ช่วยสอน
- ๓.๗ ให้การดูแล ฟื้นฟู และบำรุงการศาสนา

๔. ความต้องการด้านการเมืองการบริหาร

- ๔.๑ จัดประชุมประชาคมสร้างความเข้มแข็งให้กับองค์กรภาคประชาชน กลุ่มสตรี,กลุ่มอาสาอื่นๆ
- ๔.๒ จัดหาบุคลากรให้เพียงพอในการปฏิบัติงาน
- ๔.๓ จัดอบรมเพื่อพัฒนาความรู้ ความเข้าใจ ในการปกครองระบอบประชาธิปไตย
- ๔.๔ จัดอบรมเพื่อเพิ่มพูนความรู้ ความเข้าใจ ในบทบาท และหน้าที่ของประชาชนในระบอบประชาธิปไตย
- ๔.๕ ส่งเสริมและสนับสนุนให้ผู้นำชุมชนเข้าศึกษาในหลักสูตรการศึกษานอกระบบเพื่อยกระดับความรู้ความสามารถ

๕. ความต้องการด้านทรัพยากรธรรมชาติและสิ่งแวดล้อม

- ๕.๑ รมรณรงค์ปลูกป่าต้นไม้ที่สาธารณะและป่าชุมชน
- ๕.๒ ฝึกอบรมจัดตั้งเยาวชนด้านการอนุรักษ์ทรัพยากรธรรมชาติและสิ่งแวดล้อม
- ๕.๓ ชุดลอกคลองและสระกักเก็บน้ำที่ตื้นเขิน และกำจัดวัชพืช
- ๕.๔ รมรณรงค์ให้ความรู้ในด้านการปลูกป่า คุณประโยชน์ของป่าไม้ และผลกระทบของการตัดต้นไม้ทำลายป่า
- ๕.๕ จัดตั้งกลุ่มเยาวชนด้านไฟฟ้า และด้านการอนุรักษ์ทรัพยากรธรรมชาติและสิ่งแวดล้อม
- ๕.๖ ประชาสัมพันธ์แหล่งท่องเที่ยวทางธรรมชาติ ให้เป็นที่รู้จักของนักท่องเที่ยวทั่วไป

๕.ภารกิจ อำนาจหน้าที่ขององค์กรปกครองส่วนท้องถิ่น

การพัฒนาท้องถิ่นขององค์การบริหารส่วนตำบลท่าแพกนั้น เป็นการสร้างความเข้มแข็งของชุมชนในการร่วมคิดร่วมแก้ไขปัญหาพร้อมสร้างร่วมจัดทำส่งเสริมความเข้มแข็งของชุมชน ในเขตพื้นที่ขององค์การบริหารส่วนตำบลท่าแพก ให้มีส่วนร่วมในการพัฒนาท้องถิ่น ในทุกด้าน การพัฒนาองค์การบริหารส่วนตำบล ท่าแพก จะสมบูรณ์ได้ จำเป็นต้องอาศัยความร่วมมือของชุมชน ในพื้นที่เกิดความตระหนักร่วมกันแก้ไขปัญหาและความเข้าใจในแนวทางแก้ไขปัญหากันอย่างจริงจัง องค์การบริหารส่วนตำบลท่าแพก ยังได้เน้นให้คนเป็นศูนย์กลางของการพัฒนาในทุกกลุ่มทุกวัยของประชากร นอกจากนั้นยังได้ เน้นการส่งเสริมและสนับสนุนให้การศึกษาเด็กก่อนวัยเรียน และพัฒนาเยาวชนให้พร้อมที่จะเป็นบุคคลากรที่มีคุณภาพโดยยึดกรอบแนวทางในการจัดระเบียบการศึกษา ส่วนด้านพัฒนาอาชีพ นั้น จะเน้นพัฒนาเศรษฐกิจชุมชนพึ่งตนเองในท้องถิ่น และยังจัดให้ตั้งเศรษฐกิจ แบบพอเพียงโดยส่วนรวม

การวิเคราะห์ภารกิจ อำนาจหน้าที่ขององค์การบริหารส่วนตำบล ตามพระราชบัญญัติสภาตำบลและองค์การบริหารส่วนตำบล พ.ศ.๒๕๓๗ และตามพระราชบัญญัติกำหนดแผนและขั้นตอนการกระจายอำนาจให้องค์กรปกครองส่วนท้องถิ่น พ.ศ.๒๕๔๒ และรวบรวมกฎหมายอื่นของ อบต. ใช้เทคนิค SWOT เข้ามาช่วย ทั้งนี้เพื่อให้ทราบว่าองค์การบริหารส่วนตำบล มีอำนาจหน้าที่ที่จะเข้าไปดำเนินการแก้ไขปัญหาในเขตพื้นที่ให้ตรงกับความต้องการของประชาชนได้อย่างไร โดยวิเคราะห์จุดแข็ง จุดอ่อน โอกาส ภัยคุกคาม ในการดำเนินการตามภารกิจตามหลัก SWOT องค์การบริหารส่วนตำบลท่าแพก กำหนดวิธีการดำเนินการตามภารกิจสอดคล้องกับแผนพัฒนาเศรษฐกิจและสังคมแห่งชาติ แผนพัฒนาจังหวัด แผนพัฒนาอำเภอ แผนพัฒนาตำบล นโยบายของรัฐบาล และนโยบายของผู้บริหารท้องถิ่น ทั้งนี้สามารถวิเคราะห์ภารกิจให้ตรงกับสภาพปัญหา โดยสามารถกำหนดแบ่งภารกิจได้ เป็น ๗ ด้าน ซึ่งภารกิจดังกล่าวถูกกำหนดอยู่ในพระราชบัญญัติสภาตำบลและองค์การบริหารส่วนตำบล พ.ศ.๒๕๓๗ และตามพระราชบัญญัติกำหนดแผนและขั้นตอนการกระจายอำนาจให้องค์กรปกครองส่วนท้องถิ่น พ.ศ.๒๕๔๒ ดังนี้

๕.๑ด้านโครงสร้างพื้นฐาน มีภารกิจที่เกี่ยวข้อง ดังนี้

- (๑) จัดให้มีและบำรุงรักษาทางน้ำและทางบก (มาตรา ๖๗ (๑))
- (๒) ให้มีน้ำเพื่อการอุปโภค บริโภค และการเกษตร (มาตรา ๖๘(๑))
- (๓) ให้มีและบำรุงการไฟฟ้าหรือแสงสว่างโดยวิธีอื่น (มาตรา ๖๘(๒))
- (๔) ให้มีและบำรุงรักษาทางระบายน้ำ (มาตรา ๖๘(๓))
- (๕) การสาธารณสุข โภค และการก่อสร้างอื่นๆ (มาตรา ๑๖(๔))

๕.๒ ด้านส่งเสริมคุณภาพชีวิต มีภารกิจที่เกี่ยวข้อง ดังนี้

- (๑) ส่งเสริมการพัฒนาสตรี เด็ก เยาวชน ผู้สูงอายุ และผู้พิการ (มาตรา ๖๗(๖))
- (๒) ป้องกันโรคและระงับโรคติดต่อ (มาตรา ๖๗(๓))
- (๓) ให้มีและบำรุงสถานที่ประชุม การกีฬาการพักผ่อนหย่อนใจและสวนสาธารณะ (มาตรา ๖๘(๔))
- (๔) การสังคมสงเคราะห์ และการพัฒนาคุณภาพชีวิตเด็ก สตรี คนชรา และผู้ด้อยโอกาส (มาตรา ๑๖(๑๐))
- (๕) การปรับปรุงแหล่งชุมชนแออัดและการจัดการเกี่ยวกับที่อยู่อาศัย (มาตรา ๑๖(๒))
- (๖) การส่งเสริมประชาธิปไตย ความเสมอภาค และสิทธิเสรีภาพของประชาชน (มาตรา ๑๖(๕))
- (๗) การสาธารณสุข การอนามัยครอบครัวและการรักษาพยาบาล (มาตรา ๑๖(๑๙))

๕.๓ ด้านการจัดระเบียบชุมชน สังคม และการรักษาความสงบเรียบร้อย มีภารกิจที่เกี่ยวข้อง ดังนี้

- (๑) การป้องกันและบรรเทาสาธารณภัย (มาตรา ๖๗(๔))
- (๒) การคุ้มครองดูแลและรักษาทรัพย์สินอันเป็นสาธารณสมบัติของแผ่นดิน (มาตรา ๖๘(๘))
- (๓) การผังเมือง (มาตรา ๖๘(๑๓))
- (๔) จัดให้มีที่จอดรถ (มาตรา ๑๖(๓))
- (๕) การรักษาความสะอาดและความเป็นระเบียบเรียบร้อยของบ้านเมือง (มาตรา ๑๖(๑๗))
- (๖) การควบคุมอาคาร (มาตรา ๑๖(๒๘))

๕.๔ ด้านการวางแผน การส่งเสริมการลงทุน พาณิชยกรรมและการท่องเที่ยว มีภารกิจที่เกี่ยวข้อง ดังนี้

- (๑) ส่งเสริมให้มีอุตสาหกรรมในครอบครัว (มาตรา ๖๘(๖))
- (๒) ให้มีและส่งเสริมกลุ่มเกษตรกร และกิจการสหกรณ์ (มาตรา ๖๘(๕))
- (๓) บำรุงและส่งเสริมการประกอบอาชีพของราษฎร (มาตรา ๖๘(๗))
- (๔) ให้มีตลาด (มาตรา ๖๘(๑๐))
- (๕) การท่องเที่ยว (มาตรา ๖๘(๑๒))
- (๖) กิจการเกี่ยวกับการพาณิชย์ (มาตรา ๖๘(๑๑))
- (๗) การส่งเสริม การฝึกและประกอบอาชีพ (มาตรา ๑๖(๖))
- (๘) การพาณิชย์กรรมและการส่งเสริมการลงทุน (มาตรา ๑๖(๗))

๕.๕ ด้านการบริหารจัดการและการอนุรักษ์ทรัพยากรธรรมชาติและสิ่งแวดล้อม มีภารกิจที่เกี่ยวข้อง ดังนี้

- (๑) คุ้มครอง ดูแล และบำรุงรักษาทรัพยากรธรรมชาติและสิ่งแวดล้อม (มาตรา ๖๗(๗))
- (๒) รักษาความสะอาดของถนน ทางน้ำ ทางเดิน และที่สาธารณะ รวมทั้งกำจัดมูลฝอยและสิ่ง ปฏิกูล (มาตรา ๖๗(๒))
- (๓) การจัดการสิ่งแวดล้อมและมลพิษต่างๆ (มาตรา ๑๗(๑๒))

๕.๖ ด้านการศาสนา ศิลปวัฒนธรรม จารีตประเพณี และภูมิปัญญาท้องถิ่น มีภารกิจที่เกี่ยวข้อง ดังนี้

- (๑) บำรุงรักษาศิลปะ จารีตประเพณี ภูมิปัญญาท้องถิ่น และวัฒนธรรมอันดีของท้องถิ่น (มาตรา ๖๗(๘))
- (๒) ส่งเสริมการศึกษา ศาสนา และวัฒนธรรม (มาตรา ๖๗(๕))
- (๓) การจัดการศึกษา (มาตรา ๑๖(๙))
- (๔) การส่งเสริมการกีฬา จารีตประเพณี และวัฒนธรรมอันดีงามของท้องถิ่น (มาตรา ๑๗(๑๘))

๕.๗ ด้านการบริหารจัดการและการสนับสนุนการปฏิบัติภารกิจของส่วนราชการและองค์กรปกครองส่วนท้องถิ่น มีภารกิจที่เกี่ยวข้อง ดังนี้

- (๑) สนับสนุนสภาพตำบลและองค์กรปกครองส่วนท้องถิ่นอื่นในการพัฒนาท้องถิ่น (มาตรา ๔๕(๓))
- (๒) ปฏิบัติหน้าที่อื่นตามที่ทางราชการมอบหมายโดยจัดสรรงบประมาณหรือบุคลากรให้ตามความจำเป็น และสมควร (มาตรา ๖๗(๙))
- (๓) ส่งเสริมการมีส่วนร่วมของราษฎร ในการมีมาตรการป้องกัน (มาตรา ๑๖(๑๖))

(๔) การประสานและให้ความร่วมมือในการปฏิบัติหน้าที่ขององค์กรปกครองส่วนท้องถิ่น
(มาตรา ๑๗(๓))

(๕) การสร้างและบำรุงรักษาทางบกและทางน้ำที่เชื่อมต่อระหว่างองค์กรปกครองส่วนท้องถิ่นอื่น
(มาตรา ๑๗(๑๖))

ภารกิจทั้ง ๗ ด้านตามที่กฎหมายกำหนดให้อำนาจองค์การบริหารส่วนตำบลสามารถจะแก้ไขปัญหาขององค์การบริหารส่วนตำบลท่าแฝก ได้เป็นอย่างดี มีประสิทธิภาพและประสิทธิผล โดยคำนึงถึงความต้องการของประชาชนในเขตพื้นที่ประกอบด้วยการดำเนินการขององค์การบริหารส่วนตำบล จะต้องสอดคล้องกับแผนพัฒนาเศรษฐกิจและสังคมแห่งชาติ แผนพัฒนาจังหวัด แผนพัฒนาอำเภอ แผนพัฒนาตำบล นโยบายของรัฐบาล และนโยบายของ ผู้บริหารขององค์การบริหารส่วนตำบลเป็นสำคัญ

หมายเหตุ : มาตรา ๖๗,๖๘ หมายถึง พ.ร.บ.สภาตำบลและองค์การบริหารส่วนตำบล พ.ศ.๒๕๓๗ และที่ได้แก้ไขเพิ่มเติม มาตรา ๔๕ หมายถึง พ.ร.บ.กำหนดแผนและขั้นตอนกระจายอำนาจให้แก่ องค์กรปกครองส่วนท้องถิ่น พ.ศ.๒๕๔๒

๖.ภารกิจหลัก และภารกิจรอง ที่องค์กรปกครองส่วนท้องถิ่นจะดำเนินการ

องค์การบริหารส่วนตำบลท่าแพ มีภารกิจหลักและภารกิจรองที่ต้องดำเนินการ ดังนี้

ภารกิจหลัก

๑. ด้านการปรับปรุงโครงสร้างพื้นฐาน
๒. ด้านการส่งเสริมคุณภาพชีวิต
๓. ด้านการจัดระเบียบชุมชน สังคม และการรักษาความสงบเรียบร้อย
๔. ด้านการอนุรักษ์ทรัพยากรธรรมชาติและสิ่งแวดล้อม
๕. ด้านการพัฒนาการเมืองและการบริหาร
๖. ด้านการส่งเสริมการศึกษา
๗. ด้านการป้องกันและบรรเทาสาธารณภัย

ภารกิจรอง

๑. การฟื้นฟูวัฒนธรรมและส่งเสริมประเพณี
๒. การสนับสนุนและส่งเสริมศักยภาพกลุ่มอาชีพ
๓. การส่งเสริมการเกษตรและการประกอบอาชีพทางการเกษตร
๔. ด้านการวางแผน การส่งเสริมการลงทุน

๗. สรุปปัญหาและแนวทางในการกำหนดโครงสร้างส่วนราชการและกรอบอัตรากำลัง

องค์การบริหารส่วนตำบลท่าแพคณะกรรมการกลางพนักงานส่วนตำบล (ก.อบต.) กำหนดให้เป็นขนาดเล็ก โดยกำหนดโครงสร้างการแบ่งส่วนราชการออกเป็น ๔ ส่วน ได้แก่

- ๑.) สำนักปลัดองค์การบริหารส่วนตำบล
- ๒.) กองคลัง
- ๓.) กองช่าง
- ๔.) กองการศึกษา ศาสนาและวัฒนธรรม

ทั้งนี้ ได้กำหนดกรอบอัตรากำลังข้าราชการจำนวนทั้งสิ้น ๒๐อัตรာ พนักงานจ้างตามภารกิจจำนวน ๑๓ อัตรာ พนักงานจ้างทั่วไป จำนวน ๑๐ อัตรารวมกำหนดตำแหน่งเกี่ยวกับบุคลากรทั้งสิ้นจำนวน ๔๓ อัตราแต่เนื่องจากที่ผ่านมามีองค์การบริหารส่วนตำบลท่าแพ มีภารกิจและปริมาณงานที่เพิ่มมากขึ้นจำนวนมากในส่วนราชการ และมีความต้องการใช้บุคลากรที่มีความชำนาญหรือเชี่ยวชาญเฉพาะด้านในการปฏิบัติภารกิจ ดังนั้น จึงมีความจำเป็นต้องขอ กำหนดโครงสร้างและกำหนดกรอบอัตรากำลังให้สอดคล้องกับภารกิจและอำนาจหน้าที่เพื่อที่จะสามารถแก้ไขปัญหาขององค์การบริหารส่วนตำบลได้อย่างมีประสิทธิภาพต่อไป

๘. โครงสร้างการกำหนดส่วนราชการ

จากการที่องค์การบริหารส่วนตำบลท่าแฝก องค์กรปกครองส่วนท้องถิ่น มีภารกิจ อำนาจหน้าที่ที่จะต้องดำเนินการแก้ไขปัญหาดังกล่าวภายใต้อำนาจหน้าที่ที่กำหนดไว้ใน พระราชบัญญัติองค์การบริหารส่วนจังหวัด เทศบาลองค์การบริหารส่วนตำบลและตาม พระราชบัญญัติกำหนดแผนและขั้นตอนการกระจายอำนาจ พ.ศ.๒๕๔๒โดยมีการกำหนดโครงสร้างส่วนราชการ ดังนี้

๘.๑ โครงสร้าง

องค์การบริหารส่วนตำบลท่าแฝก กำหนดภารกิจด้านการดูแลคุณภาพชีวิตของประชาชน จึงกำหนดให้เป็นงานสวัสดิการสังคม งานป้องกันและบรรเทาสาธารณภัย งานส่งเสริมการเกษตรอยู่ในสำนักปลัดองค์การบริหารส่วนตำบล ดังรายละเอียดดังต่อไปนี้

| โครงสร้างตามแผนอัตรากำลัง (เดิม) | โครงสร้างตามแผนอัตรากำลังใหม่ (ระบบแบ่ง) | หมายเหตุ |
|--|--|----------|
| ๑. สำนักปลัดองค์การบริหารส่วนตำบล ๑.๑ งานบริหารงานทั่วไป ๑.๒ งานบริหารงานบุคคล ๑.๓ งานนโยบายและแผน ๑.๔ งานสวัสดิการสังคมและพัฒนาชุมชน ๑.๕ งานป้องกันและบรรเทาสาธารณภัย | ๑. สำนักปลัดองค์การบริหารส่วนตำบล ๑.๑ ฝ่ายบริหารทั่วไป - งานบริหารงานทั่วไป - งานบริหารงานบุคคล - งานสวัสดิการสังคมและพัฒนาชุมชน ๑.๒ ฝ่ายนโยบายและแผน - งานนโยบายและแผน - งานป้องกันและบรรเทาสาธารณภัย | |
| ๒. กองคลัง ๒.๑ งานการเงินและบัญชี ๒.๒ งานพัฒนาและจัดเก็บรายได้ ๒.๓ งานทะเบียนทรัพย์สินและพัสดุ ๒.๔ งานแผนที่ภาษีและทะเบียนทรัพย์สิน | ๒. กองคลัง ๒.๑ ฝ่ายการเงิน - งานการเงินและบัญชี - งานพัฒนาและจัดเก็บรายได้ ๒.๒ ฝ่ายทะเบียนทรัพย์สินและพัสดุ - งานทะเบียนทรัพย์สินและพัสดุ - งานแผนที่และทะเบียนทรัพย์สิน | |

| โครงสร้างตามแผนอัตรากำลัง (เดิม) | โครงสร้างตามแผนอัตรากำลังใหม่ (ระบบแบ่ง) | หมายเหตุ |
|--|---|----------|
| <p>๓. กองช่าง</p> <p>๓.๑ งานก่อสร้าง</p> <p>๓.๒ งานสำรวจ</p> <p>๓.๓ งานออกแบบและควบคุมอาคาร</p> <p>๓.๔ งานประสานสาธารณูปโภค</p> <p>๓.๕ งานผังเมือง</p> | <p>๓. กองช่าง</p> <p>๓.๑ ฝ่ายก่อสร้าง</p> <ul style="list-style-type: none"> - งานก่อสร้าง - งานประสานสาธารณูปโภค - งานผังเมือง <p>๓.๒ ฝ่ายออกแบบและควบคุมอาคาร</p> <ul style="list-style-type: none"> - งานสำรวจ - งานออกแบบและควบคุมอาคาร | |
| <p>๔. กองการศึกษา ศาสนาและวัฒนธรรม</p> <p>๔.๑ งานบริหารการศึกษา</p> <p>๔.๒ งานส่งเสริมการศึกษา ศาสนาและวัฒนธรรม</p> <p>๔.๓ งานกิจการโรงเรียน</p> <p>๔.๔ งานกีฬาและนันทนาการ</p> | <p>๔. กองการศึกษา ศาสนาและวัฒนธรรม</p> <p>๔.๑ ฝ่ายบริหารการศึกษา</p> <ul style="list-style-type: none"> - งานบริหารการศึกษา - งานกีฬาและนันทนาการ <p>๔.๒ ฝ่ายส่งเสริมการศึกษา ศาสนาและวัฒนธรรม</p> <ul style="list-style-type: none"> - งานส่งเสริมการศึกษา ศาสนาและวัฒนธรรม - งานกิจการโรงเรียน | |

๘.๒ การวิเคราะห์การกำหนดตำแหน่ง

องค์การบริหารส่วนตำบลท่าแฝก ได้วิเคราะห์การกำหนดตำแหน่งจากภารกิจที่จะดำเนินการในแต่ละส่วนราชการในระยะเวลา ๓ ปีข้างหน้า ซึ่งเป็นการสะท้อนให้เห็นว่าปริมาณงานในแต่ละส่วนราชการมีเท่าใด เพื่อนำมาวิเคราะห์ว่าจะใช้ตำแหน่งประเภทใด สายงานใด จำนวนเท่าใด ในส่วนราชการนั้น จึงจะเหมาะสมกับภารกิจ ปริมาณงาน เพื่อให้คุ้มค่าต่อการใช้จ่ายงบประมาณขององค์การบริหารส่วนตำบลท่าแฝก และเพื่อให้การบริหารงานขององค์การบริหารส่วนตำบลท่าแฝกเป็นไปอย่างมีประสิทธิภาพ ประสิทธิผล โดยนำผลการวิเคราะห์ตำแหน่งมาบันทึกข้อมูลลงในกรอบอัตรากำลัง ๓ ปี ดังนี้

กรอบอัตรากำลัง ๓ ปี พ.ศ. ๒๕๕๘ - ๒๕๖๐ องค์การบริหารส่วนตำบลท่าแฝกอำเภอน้ำป่าต จังหวัดอุดรธานี

| ลำดับ ที่ | ส่วนราชการ | กรอบ อัตรากำลัง เดิม | อัตราตำแหน่งที่คาดว่าจะต้องใช้ ในช่วงระยะเวลา ๓ ปีข้างหน้า | | | เพิ่ม/ลด | | | หมายเหตุ |
|--------------|---|----------------------------|---|------|------|----------|------|------|----------|
| | | | ๒๕๕๘ | ๒๕๕๙ | ๒๕๖๐ | ๒๕๕๘ | ๒๕๕๙ | ๒๕๖๐ | |
| ๑ | ปลัดองค์การบริหารส่วนตำบล (นักบริหารงานท้องถิ่นระดับต้น) | ๑ | ๑ | ๑ | ๑ | - | - | - | |
| ๒ | สำนักงานปลัด อบต. หัวหน้าสำนักปลัด (นักบริหารงานทั่วไป ระดับต้น) | ๑ | ๑ | ๑ | ๑ | - | - | - | |
| ๓ | นักทรัพยากรบุคคล (ปก./ชก.) | ๑ | ๑ | ๑ | ๑ | - | - | - | |
| ๔ | นักวิเคราะห์นโยบายและแผน(ปก./ชก.) | ๑ | ๑ | ๑ | ๑ | - | - | - | |
| ๕ | นักพัฒนาชุมชน (ปก./ชก.) | ๑ | ๑ | ๑ | ๑ | - | - | - | |
| ๖ | นักจัดการงานทั่วไป(ปก./ปก) | ๑ | ๑ | ๑ | ๑ | - | - | - | |
| | พนักงานจ้างภารกิจ | | | | | | | | |
| ๗ | ผู้ช่วยนักวิเคราะห์นโยบายและแผน | ๑ | ๑ | ๑ | ๑ | - | - | - | |
| ๘ | ผู้ช่วยเจ้าพนักงานธุรการ | ๑ | ๑ | ๑ | ๑ | - | - | - | |
| ๙ | ผู้ช่วยเจ้าพนักงานธุรการ | ๑ | ๑ | ๑ | ๑ | - | - | - | |
| ๑๐ | ผู้ช่วยเจ้าพนักงานพัฒนาชุมชน | ๑ | ๑ | ๑ | ๑ | - | - | - | |
| | พนักงานจ้างทั่วไป | | | | | | | | |
| ๑๑ | คณงานทั่วไป | ๕ | ๗ | ๗ | ๗ | +๒ | - | - | |
| | กองคลัง | | | | | | | | |
| ๑๒ | ผู้อำนวยการกองคลัง (นักบริหารงานการคลัง ระดับต้น) | ๑ | ๑ | ๑ | ๑ | - | - | - | |
| ๑๓ | นักวิชาการเงินและบัญชี (ปก./ชก.) | ๑ | ๑ | ๑ | ๑ | - | - | - | |
| ๑๔ | เจ้าพนักงานการเงินและบัญชี (ปง./ชง.) | ๑ | ๑ | ๑ | - | - | -๑ | - | ยุบเลิก |
| ๑๕ | เจ้าพนักงานพัสดุ (ปง./ชง.) | ๑ | ๑ | ๑ | ๑ | - | - | - | |
| | พนักงานจ้างตามภารกิจ | | | | | | | | |
| ๑๖ | ผู้ช่วยเจ้าพนักงานการเงินและบัญชี | ๑ | ๑ | ๑ | ๑ | - | - | - | |
| ๑๗ | ผู้ช่วยเจ้าพนักงานจัดเก็บรายได้ | ๑ | ๑ | ๑ | ๑ | - | - | - | |
| ๑๘ | ผู้ช่วยเจ้าพนักงานพัสดุ | ๑ | ๑ | ๑ | ๑ | - | - | - | |

กรอบอัตรากำลัง ๓ ปี พ.ศ. ๒๕๕๘ - ๒๕๖๐
องค์การบริหารส่วนตำบลท่าแพ อำเภอป่าตอง จังหวัดอุดรธานี

| ลำดับ ที่ | ส่วนราชการ | กรอบ อัตรากำลัง เดิม | อัตราตำแหน่งที่คาดว่าจะต้องใช้ ในช่วงระยะเวลา ๓ ปีข้างหน้า | | | เพิ่ม/ลด | | | หมายเหตุ |
|--------------|--|----------------------------|---|-----------|-----------|-----------|-----------|--|----------|
| | | | ๒๕๕๘ | ๒๕๕๙ | ๒๕๖๐ | ๒๕๕๘ | ๒๕๕๙ | ๒๕๖๐ | |
| | กองช่าง | | | | | | | | |
| ๑๙ | ผู้อำนวยการกองช่าง (นักบริหารงานการคลัง ระดับต้น) | ๑ | ๑ | ๑ | ๑ | - | - | - | ยุบเลิก |
| ๒๐ | นายช่างโยธา (ปง./ชง.) | ๑ | ๑ | ๑ | - | - | - | | |
| ๒๑ | เจ้าพนักงานธุรการ (ปง./ชง.) | ๑ | ๑ | - | - | -๑ | - | | |
| | พนักงานจ้างตามภารกิจ | | | | | | | | |
| ๒๒ | ผู้ช่วยนายช่างโยธา | ๑ | ๑ | ๑ | - | - | - | | |
| ๒๓ | ผู้ช่วยนายช่างสำรวจ | ๑ | ๑ | ๑ | - | - | - | | |
| | พนักงานจ้างทั่วไป | | | | | | | | |
| ๒๔ | คนงานทั่วไป | ๑ | ๑ | ๑ | - | - | - | | |
| | กองการศึกษา ศาสนาและวัฒนธรรม | | | | | | | | |
| ๒๕ | ผู้อำนวยการกองการศึกษาฯ (นักบริหารงานการศึกษา ระดับต้น) | ๑ | ๑ | ๑ | - | - | - | *ใช้ งบประมาณ จัดสรรของ กรมส่งเสริม ฯ ยุบเลิก | |
| ๒๖ | เจ้าพนักงานธุรการ | ๑ | ๑ | ๑ | - | - | - | | |
| ๒๗ | นักวิชาการศึกษา | ๑ | ๑ | ๑ | - | - | - | | |
| ๒๘ | ครู ศศ.๑ | ๔ | ๔ | ๔ | - | - | - | | |
| | พนักงานจ้างภารกิจ | | | | | | | | |
| ๓๐ | ผู้ช่วยครูผู้ดูแลเด็ก | ๔ | ๔ | ๔ | - | - | - | | |
| | พนักงานจ้างทั่วไป | | | | | | | | |
| ๓๑ | คนงานทั่วไป | ๑ | ๑ | - | - | -๑ | - | | |
| ๓๒ | คนงานทั่วไป (ผู้ดูแลเด็ก) | ๑ | ๑ | ๑ | - | - | - | | |
| | รวม | ๔๑ | ๔๓ | ๔๐ | ๔๐ | +๒ | -๓ | | |

๙. ภาระค่าใช้จ่ายเกี่ยวกับเงินเดือนและประโยชน์ตอบแทนอื่น

๑๐. แผนภูมิโครงสร้างการแบ่งส่วนราชการตามแผนอัตรากำลัง ๓ ปี

แผนภูมิโครงสร้างการแบ่งส่วนราชการตามแผนอัตรากำลัง ๓ ปี ปีงบประมาณ ๒๕๕๘ - ๒๕๖๐
(ตามระบบจำแนกตำแหน่ง ในระบบแห่ง)
กรอบโครงสร้างส่วนราชการ ขององค์การบริหารส่วนตำบลท่าแฝก

ปลัด อบต.

(นักบริหารงานท้องถิ่น ระดับต้น) (๑)

สำนักปลัด

หัวหน้าสำนักปลัด

(นักบริหารงานทั่วไป ระดับต้น)

กองคลัง

ผู้อำนวยการกองคลัง

(นักบริหารงานการคลัง ระดับต้น)

กองช่าง

ผู้อำนวยการกองช่าง

(นักบริหารงานช่าง ระดับต้น)

กองการศึกษา ศาสนาและวัฒนธรรม

ผู้อำนวยการกองการศึกษา

ศาสนาและวัฒนธรรม

(นักบริหารงานการศึกษา ระดับต้น)

ฝ่ายบริหารทั่วไป

- นักทรัพยากรบุคคล (ปก./ชก.)
- นักจัดการงานทั่วไป (ปก./ชก.)
- นักพัฒนาชุมชน (ปก./ชก.)
- ผู้ช่วยเจ้าพนักงานพัฒนาชุมชน
- ผู้ช่วยเจ้าพนักงานธุรการ
- คนงานทั่วไป

ฝ่ายนโยบายและแผน

- นักวิเคราะห์นโยบายและแผน (ปก./ชก.)
- ผู้ช่วยนักวิเคราะห์นโยบายและแผน

ฝ่ายการเงิน

- นักวิชาการเงินและบัญชี (ปก./ชก.)
 - ผู้ช่วยเจ้าพนักงานการเงินและบัญชี
 - ผู้ช่วยเจ้าพนักงานจัดเก็บรายได้
- ฝ่ายทะเบียนทรัพย์สินและพัสดุ
- เจ้าพนักงานพัสดุ (ปง./ชง.)
 - ผู้ช่วยเจ้าพนักงานพัสดุ

ฝ่ายก่อสร้าง

- นายช่างโยธา (ปง./ชง.)
 - ผู้ช่วยนายช่างโยธา
- ฝ่ายออกแบบและควบคุมอาคาร
- ผู้ช่วยนายช่างสำรวจ
 - คนงานทั่วไป

ฝ่ายบริหารการศึกษา

- นักวิชาการศึกษา (ปก./ชก.)
 - เจ้าพนักงานธุรการ (ปง./ชง.)
- ฝ่ายส่งเสริมการศึกษา ศาสนาและวัฒนธรรม
- ครู (คศ.๑)
 - ผู้ช่วยครูผู้ดูแลเด็ก
 - คนงานทั่วไป

โครงสร้างสำนักปลัด

หัวหน้าสำนักปลัด
(บริหารงานทั่วไป ระดับต้น) (๑)

ฝ่ายบริหารทั่วไป

ฝ่ายนโยบายและแผน

- นักทรัพยากรบุคคล(ปก./ชก.) (๑)
- นักจัดการงานทั่วไป (ปก./ชก.) (๑)
- นักพัฒนาชุมชน (ปก./ชก.) (๑)
- ผู้ช่วยเจ้าพนักงานพัฒนาชุมชน (๑)
- ผู้ช่วยเจ้าพนักงานธุรการ(๒)
- คนงานทั่วไป (๗) *

- นักวิเคราะห์นโยบายและแผน (ปก./ชก.) (๑)
- ผู้ช่วยนักวิเคราะห์นโยบายและแผน (๑)

| ระดับ | อำนวยการท้องถิ่น | | | วิชาการ | | | | ทั่วไป | | | ลูกจ้างประจำ | พนักงานจ้าง | | รวม |
|-------|------------------|------|-----|------------|----------|---------------|-----------|------------|----------|--------|--------------|-------------|---------|-----|
| | ต้น | กลาง | สูง | ปฏิบัติการ | ชำนาญการ | ชำนาญการพิเศษ | เชี่ยวชาญ | ปฏิบัติงาน | ชำนาญงาน | อาวุโส | | ภารกิจ | ทั่วไป* | |
| จำนวน | ๑ | - | - | ๔ | - | - | - | - | - | - | - | ๔ | ๗ | ๑๖ |

โครงสร้างกองคลัง

ผู้อำนวยการกองคลัง
(นักบริหารงานการคลัง ระดับต้น) (๑)

ฝ่ายการเงิน

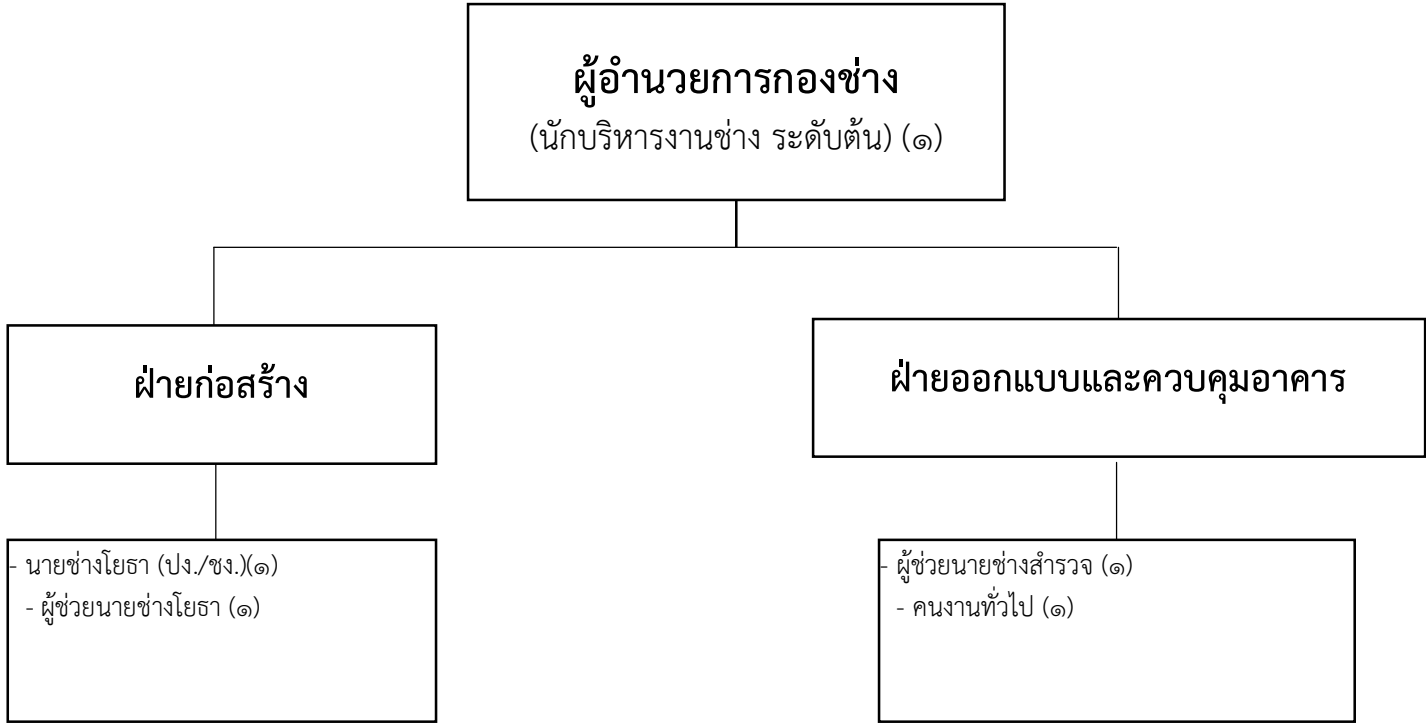
- นักวิชาการเงินและบัญชี (ปก./ชก) (๑)
- ผู้ช่วยเจ้าพนักงานการเงินและบัญชี (๑)
- ผู้ช่วยเจ้าพนักงานจัดเก็บรายได้ (๑)

ฝ่ายทะเบียนทรัพย์สินและพัสดุ

- เจ้าพนักงานพัสดุ (ปง./ชง.) (๑)
- ผู้ช่วยเจ้าพนักงานพัสดุ (๑)

| ระดับ | อำนวยการท้องถิ่น | | | วิชาการ | | | | ทั่วไป | | | ลูกจ้างประจำ | พนักงานจ้าง | | รวม |
|-------|------------------|------|-----|------------|----------|---------------|-----------|------------|----------|--------|--------------|-------------|---------|-----|
| | ต้น | กลาง | สูง | ปฏิบัติการ | ชำนาญการ | ชำนาญการพิเศษ | เชี่ยวชาญ | ปฏิบัติงาน | ชำนาญงาน | อาวุโส | | ภารกิจ | ทั่วไป* | |
| จำนวน | ๑ | - | - | ๑ | - | - | - | ๑ | - | - | | ๓ | | ๖ |

โครงสร้างกองช่าง



| ระดับ | อำนวยการท้องถิ่น | | | วิชาการ | | | | ทั่วไป | | | ลูกจ้างประจำ | พนักงานจ้าง | | รวม |
|-------|------------------|------|-----|------------|----------|---------------|-----------|------------|----------|--------|--------------|-------------|---------|-----|
| | ต้น | กลาง | สูง | ปฏิบัติการ | ชำนาญการ | ชำนาญการพิเศษ | เชี่ยวชาญ | ปฏิบัติงาน | ชำนาญงาน | อาวุโส | | ภารกิจ | ทั่วไป* | |
| จำนวน | ๑ | - | - | - | - | - | - | ๑ | - | - | - | ๒ | ๑ | ๕ |

โครงสร้างกองการศึกษา ศาสนาและวัฒนธรรม

ผู้อำนวยการกองการศึกษา ศาสนาและวัฒนธรรม
(นักบริหารงานการศึกษาฯ ระดับต้น) (๑)

ฝ่ายบริหารการศึกษา

- นักวิชาการศึกษา(ปก./ชก.) (๑)
- เจ้าพนักงานธุรการ (ปง./ชง.) (๑)

**ฝ่ายส่งเสริมการศึกษา ศาสนา
และวัฒนธรรม**

- ครู (คศ.๑) (๔)
- ผู้ช่วยครูผู้ดูแลเด็ก(๔)
- คนงานทั่วไป (๑)

| ระดับ | อำนวยการท้องถิ่น | | | วิชาการ | | | | ทั่วไป | | | ลูกจ้างประจำ | พนักงานจ้าง | | รวม |
|-------|------------------|------|-----|------------|----------|---------------|-----------|------------|----------|--------|--------------|-------------|---------|-----|
| | ต้น | กลาง | สูง | ปฏิบัติการ | ชำนาญการ | ชำนาญการพิเศษ | เชี่ยวชาญ | ปฏิบัติงาน | ชำนาญงาน | อาวุโส | | ภารกิจ | ทั่วไป* | |
| จำนวน | ๑ | - | - | ๕ | - | - | - | ๑ | - | - | - | ๔ | ๑ | ๑๒ |

๑๑. บัญชีแสดงจัดคนลงสู่ตำแหน่งและการกำหนดเลขที่ตำแหน่งในส่วนราชการ

| ลำดับ | ชื่อ - สกุล | คุณวุฒิ | กรอบอัตรากำลังเดิม | | | กรอบอัตรากำลังใหม่ | | | เงินเดือน | | | หมายเหตุ |
|-------|-----------------------------|---|--------------------|--|-----------|--------------------|---|-------------|-----------|------------------|-----------------------------|----------|
| | | | เลขที่ตำแหน่ง | ตำแหน่ง | ระดับ | เลขที่ตำแหน่ง | ตำแหน่ง | ระดับ | เงินเดือน | เงินประจำตำแหน่ง | เงินเพิ่มอื่น/เงินค่าตอบแทน | |
| ๑ | นางคุณากรณ์ อยู่บาง | ปริญญาตรี รัฐประศาสนศาสตร์ | ๐๐-๐๑๐๑-๐๐๑ | นักบริหารงาน อบต. (ปลัดองค์การบริหารส่วนตำบล) | ๖ | ๗๔-๓-๐๐-๑๑๐๑-๐๐๑ | ปลัดองค์การบริหารส่วนตำบล นักบริหารงานท้องถิ่น | ต้น | ๒๘,๐๓๐ | ๔,๐๐๐ | - | ๓๓,๔๙๐ |
| | สำนักปลัดฯ | | | | | | | | | | | |
| ๒ | นายสมภพ ดาวแดน | ปริญญาโท รัฐประศาสนศาสตร์ มหาบัณฑิต | ๐๑-๐๒๐๑-๐๐๑ | นักบริหารงานทั่วไป (หัวหน้าสำนักปลัด) | ๖ | ๗๔-๓-๐๑-๒๑๐๑-๐๐๑ | หัวหน้าสำนักปลัด (นักบริหารงานทั่วไป) | ต้น | ๒๕,๔๗๐ | ๓,๕๐๐ | - | ๒๘,๖๙๐ |
| ๓ | (ว่าง) | ปริญญาตรี | ๐๑-๐๑๐๒-๐๐๑ | นักวิเคราะห์นโยบายและแผน | ๓-๕/ ๖ | ๗๔-๓-๐๑-๓๑๐๓-๐๐๑ | นักวิเคราะห์นโยบายและแผน | ปก./ ชก. | ๒๕,๗๕๐ | - | - | ว่าง |
| ๔ | (ว่าง) | ปริญญาตรี | ๐๑-๐๒๐๘-๐๐๑ | บุคลากร | ๓-๕/ ๖ | ๗๔-๓-๐๑-๓๑๐๒-๐๐๑ | นักทรัพยากรบุคคล | ปก./ ชก. | ๒๕,๗๕๐ | - | - | ว่าง |
| ๕ | นายเจษฎกฤษฏา มีมา | ปริญญาโท รัฐประศาสนศาสตร์ มหาบัณฑิต | ๐๑-๐๒๐๙-๐๐๑ | เจ้าหน้าที่บริหารงานทั่วไป | ๕ | ๗๔-๓-๐๑-๓๑๐๑-๐๐๑ | นักจัดการงานทั่วไป | ปก./ ชก. | ๒๒,๒๓๐ | - | - | - |
| ๖ | นางสาวสายรุ้ง ใจหล้า | ปริญญาโท รัฐประศาสนศาสตร์ มหาบัณฑิต | ๑๑-๐๗๐๔-๐๐๑ | นักพัฒนาชุมชน | ๕ | ๗๔-๓-๐๑-๓๘๐๑-๐๐๑ | นักพัฒนาชุมชน | ปก./ ชก. | ๒๐,๑๒๐ | - | - | - |
| | พนักงานจ้างตามภารกิจ | | | | | | | | | | | |
| ๗ | นายวิชาญ สมณี | ปริญญาตรี ครุศาสตร์บัณฑิต | - | ผู้ช่วยเจ้าหน้าที่วิเคราะห์นโยบายและแผน | - | - | ผู้ช่วยนักวิเคราะห์นโยบายและแผน | - | ๑๘,๑๓๐ | - | - | ๑๘,๑๓๐ |
| ๘ | นายณัฐพงษ์ นະถา | ปริญญาตรี | - | ผู้ช่วยเจ้าหน้าที่ธุรการ | - | - | ผู้ช่วยเจ้าพนักงานธุรการ | - | ๑๒,๕๐๐ | - | ๗๘๕ | ๑๓,๒๘๕ |
| ๙ | นางสาวแสงสุรีย์ ก้อนแก้วมูล | ปริญญาตรี | - | ผู้ช่วยเจ้าหน้าที่บันทึกข้อมูล | - | - | ผู้ช่วยเจ้าพนักงานธุรการ | - | ๑๑,๑๔๐ | - | ๒,๐๐๐ | ๑๓,๑๔๐ |
| ๑๐ | นางสาวแพรววณิด ปานานนท์ | ปริญญาตรี | - | ผู้ช่วยเจ้าหน้าที่พัฒนาชุมชน | - | - | ผู้ช่วยเจ้าพนักงานพัฒนาชุมชน | - | ๙,๔๐๐ | - | ๒,๐๐๐ | ๑๑,๔๐๐ |

| ลำดับ | ชื่อ - สกุล | คุณวุฒิ | กรอบอัตราค่าจ้างเดิม | | | กรอบอัตราค่าจ้างใหม่ | | | เงินเดือน | | | หมายเหตุ |
|-------|-----------------------------|-----------------------------|----------------------|--|-----------|----------------------|---|---------|-----------|------------------|---------------------------------|-----------|
| | | | เลขที่ตำแหน่ง | ตำแหน่ง | ระดับ | เลขที่ตำแหน่ง | ตำแหน่ง | ระดับ | เงินเดือน | เงินประจำตำแหน่ง | เงินเพิ่มอื่น/ เงินค่าตอบแทน | |
| | พนักงานจ้างทั่วไป | | | | | | | | | | | |
| ๑๑ | นางบัวหอม ใจหล้า | ม.๖ | - | คนงานทั่วไป | - | - | คนงานทั่วไป | - | ๙,๐๐๐ | - | - | - |
| ๑๒ | นางยุพินท้าวพา | ม.๖ | - | คนงานทั่วไป | - | - | คนงานทั่วไป | - | ๙,๐๐๐ | - | - | - |
| ๑๓ | นายปรีชา สีวิใจ | ม.๖ | - | คนงานทั่วไป | - | - | คนงานทั่วไป | - | ๙,๐๐๐ | - | - | - |
| ๑๔ | นายธันนวัฒน์อินแจ้ | ม.๖ | - | คนงานทั่วไป | - | - | คนงานทั่วไป | - | ๙,๐๐๐ | - | - | - |
| ๑๕ | นายกำธร ยะปวน | ม.๖ | - | คนงานทั่วไป | - | - | คนงานทั่วไป | - | ๙,๐๐๐ | - | - | - |
| ๑๖ | นางสาวรุ่งอรุณ โสคำ | ปวช. | - | คนงานทั่วไป | - | - | คนงานทั่วไป | - | ๙,๐๐๐ | - | - | - |
| ๑๗ | นางสาวเรวดี อินแจ้ | ปริญญาตรี | - | คนงานทั่วไป | - | - | คนงานทั่วไป | - | ๙,๐๐๐ | - | - | - |
| | กองคลัง | | | | | | | | | | | |
| ๑๘ | นายเวนิช สีดี | ปริญญาโท ศิลปศาสตรบัณฑิต | ๐๔-๐๑๐๓- ๐๐๑ | นักบริหารงานคลัง (หัวหน้าส่วนการคลัง) | ๖ | ๗๔-๓-๐๔- ๒๑๐๒-๐๐๑ | ผู้อำนวยการกองคลัง (นักบริหารงานการคลัง) | ต้น | ๒๓,๕๕๐ | ๓,๕๐๐ | - | ๒๓,๘๖๐ |
| ๑๙ | นางจิราพรรณ ชันทะศิลา | ปริญญาโท บริหารธุรกิจ | ๐๔-๐๓๐๗- ๐๐๑ | นักวิชาการเงินและบัญชี | ๔ | ๗๔-๓-๐๔- ๓๒๐๑-๐๐๑ | นักวิชาการเงินและบัญชี | ปก./ชก. | ๒๐,๗๗๐ | - | - | - |
| ๒๐ | - | - | - | - | - | ๗๔-๓-๐๔- ๔๒๐๑-๐๐๑ | เจ้าพนักงานการเงินและบัญชี | ปง./ชง | ๒๑,๓๗๐ | - | - | (ยุบเลิก) |
| ๒๑ | (ว่าง) | ปวส. | ๐๔-๐๓๐๓- ๐๐๑ | เจ้าพนักงานพัสดุ | ๒- ๔/๕ | ๗๔-๓-๐๔- ๔๒๐๓-๐๐๑ | เจ้าพนักงานพัสดุ | ปง./ชง | ๒๑,๓๗๐ | - | - | ว่าง |
| | พนักงานจ้างตามภารกิจ | | | | | | | | | | | |
| ๒๒ | นางวราภรณ์ นวลมะ | ปริญญาตรี | - | ผู้ช่วยเจ้าหน้าที่การเงินและบัญชี | - | - | ผู้ช่วยเจ้าพนักงานการเงิน และบัญชี | - | ๑๑,๑๕๐ | - | ๒,๐๐๐ | ๑๓,๑๕๐ |
| ๒๓ | นางสาวสุภานันท์ นະมุล | ปริญญาตรี | - | ผู้ช่วยเจ้าหน้าที่จัดเก็บรายได้ | - | - | ผู้ช่วยเจ้าพนักงานจัดเก็บรายได้ | - | ๑๑,๒๕๐ | - | ๒,๐๐๐ | ๑๓,๒๕๐ |
| ๒๔ | นางสาววิมลลลรี พิใจ | ปริญญาตรี | - | ผู้ช่วยเจ้าหน้าที่พัสดุ | - | - | ผู้ช่วยเจ้าพนักงานพัสดุ | - | ๑๑,๑๔๐ | - | ๒,๐๐๐ | ๑๓,๑๔๐ |

| ลำดับ | ชื่อ - สกุล | คุณวุฒิ | กรอบอัตรากำลังเดิม | | | กรอบอัตรากำลังใหม่ | | | เงินเดือน | | | หมายเหตุ |
|-------|-------------------------------------|---------------------------------|--------------------|---|-----------|--------------------|--|-------------|-----------|------------------|---------------------------------|-----------|
| | | | เลขที่ตำแหน่ง | ตำแหน่ง | ระดับ | เลขที่ตำแหน่ง | ตำแหน่ง | ระดับ | เงินเดือน | เงินประจำตำแหน่ง | เงินเพิ่มอื่น/ เงินค่าตอบแทน | |
| | กองช่าง | | | | | | | | | | | |
| ๒๕ | นายณัฐรัชย์ ใจมั่น | ปริญญาตรี | ๐๕-๐๑๐๔-๐๐๑ | นักบริหารงานช่าง (หัวหน้าส่วนโยธา) | ๖ | ๗๔-๓-๐๕-๒๑๐๓-๐๐๑ | ผู้อำนวยการกองช่าง (นักบริหารงานช่าง) | ต้น | ๑๙,๔๑๐ | ๓,๕๐๐ | - | ๒๒,๙๑๐ |
| ๒๖ | นายธนภัทร นวลมะ | ปริญญาตรี อุตสาหกรรมก่อสร้าง | ๐๕-๐๕๐๓-๐๐๑ | นายช่างโยธา | ๔ | ๗๔-๓-๐๕-๔๗๐๑-๐๐๑ | นายช่างโยธา | ปง./ ชง. | ๑๘,๑๙๐ | - | - | - |
| ๒๗ | (ว่าง) | ปวช. | ๐๕-๐๒๑๑-๐๐๑ | เจ้าหน้าที่ธุรการ | ๑- ๓/๔ | ๗๔-๓-๐๕-๔๑๐๑-๐๐๑ | เจ้าพนักงานธุรการ | ปง./ ชง. | ๒๑,๓๗๐ | - | - | (ยุบเลิก) |
| | พนักงานจ้างตามภารกิจ | | | | | | | | | | | |
| ๒๘ | นายแดนชัย วงศ์วิจิตรานุกูล | ปวช. ก่อสร้าง | - | ผู้ช่วยนายช่างโยธา | - | - | ผู้ช่วยนายช่างโยธา | - | ๑๒,๕๑๐ | - | ๗๗๕ | ๑๓,๒๘๕ |
| ๒๙ | นายสิทธิพงศ์ แสงเปี่ยม | ปวช. ก่อสร้าง | - | ผู้ช่วยนายช่างสำรวจ | - | - | ผู้ช่วยนายช่างสำรวจ | - | ๑๑,๒๕๐ | - | ๒,๐๐๐ | ๑๓,๒๕๐ |
| | พนักงานจ้างทั่วไป | | | | | | | | | | | |
| ๓๐ | นางสาวจุฑามาศ ชาเทพ | ปวช. บัญชี | - | คนงานทั่วไป | - | - | คนงานทั่วไป | - | ๙,๐๐๐ | - | - | - |
| | กองการศึกษา ศาสนาและวัฒนธรรม | | | | | | | | | | | |
| ๓๑ | นายเจษฎา สุปินดา | ปริญญาตรี ครุศาสตร์บัณฑิต | ๐๘-๐๑๐๘-๐๐๑ | นักบริหารการศึกษา (หัวหน้าส่วนการศึกษา) | ๖ | ๗๔-๓-๐๘-๒๑๐๗-๐๐๑ | ผู้อำนวยการกองการศึกษา (นักบริหารงานศึกษา) | ต้น | ๒๓,๐๘๐ | ๓,๕๐๐ | - | - |
| ๓๒ | (ว่าง) | ปริญญาตรี | ๐๘-๐๘๐๕-๐๐๑ | นักวิชาการศึกษา | ๕ | ๗๔-๓-๐๘-๓๘๐๓-๐๐๑ | นักวิชาการศึกษา | ปก./ ชก. | ๒๕,๗๕๐ | - | - | ว่าง |
| ๓๓ | (ว่าง) | ปวส. | ๐๘-๐๒๑๑-๐๐๑ | เจ้าพนักงานธุรการ | ๒- ๔/๕ | ๗๔-๓-๐๘-๔๑๐๑-๐๐๑ | เจ้าพนักงานธุรการ | ปง./ ชง. | ๒๑,๓๗๐ | - | - | ว่าง |

| ลำดับ | ชื่อ - สกุล | คุณวุฒิ | กรอบอัตรากำลังเดิม | | | กรอบอัตรากำลังใหม่ | | | เงินเดือน | | | หมายเหตุ |
|-------|-----------------------------|------------------------------------|--------------------|-----------------------|-------|--------------------|-----------------------|-------|-----------|------------------|---------------------------------|-----------|
| | | | เลขที่ตำแหน่ง | ตำแหน่ง | ระดับ | เลขที่ตำแหน่ง | ตำแหน่ง | ระดับ | เงินเดือน | เงินประจำตำแหน่ง | เงินเพิ่มอื่น/ เงินค่าตอบแทน | |
| | พนักงานจ้างทั่วไป | | | | | | | | | | | |
| ๓๔ | - | - | - | - | - | - | คนงานทั่วไป | - | ๙,๐๐๐ | - | - | (ยุบเลิก) |
| | บุคลากรทางการศึกษา | | | | | | | | | | | |
| ๓๕ | นางอนุวรรณ ฤคำ | ปริญญาตรี ครุศาสตร์บัณฑิต(๕ ปี) | ๕๓-๒- ๐๐๒๖ | ครูผู้ดูแลเด็ก | คศ.๑ | ๕๓-๒-๐๐๒๖ | ครู | คศ.๑ | ๑๙,๙๒๐ | - | - | - |
| ๓๖ | นายเจริญ พรเมือง | ปริญญาตรี ครุศาสตร์บัณฑิต(๕ ปี) | ๕๓-๒- ๐๐๒๗ | ครูผู้ดูแลเด็ก | คศ.๑ | ๕๓-๒-๐๐๒๖ | ครู | คศ.๑ | ๑๙,๙๒๐ | - | - | - |
| ๓๗ | นางเจริญ พิใจ | ปริญญาตรี ครุศาสตร์บัณฑิต(๕ ปี) | ๕๓-๒๐- ๑๓๘ | ครูผู้ดูแลเด็ก | คศ.๑ | ๕๓-๒๐-๑๓๘ | ครู | คศ.๑ | ๑๙,๙๒๐ | - | - | - |
| ๓๘ | นางนงนุช คำแหวน | ปริญญาตรี ครุศาสตร์บัณฑิต(๕ ปี) | ๕๓-๒๐- ๑๓๙ | ครูผู้ดูแลเด็ก | คศ.๑ | ๕๓-๒๐-๑๓๙ | ครู | คศ.๑ | ๑๙,๙๒๐ | - | - | - |
| | พนักงานจ้างตามภารกิจ | | | | | | | | | | | |
| ๓๙ | นางเฉลียว เจริญคำ | ปริญญาตรี ครุศาสตร์บัณฑิต(๕ ปี) | - | ผู้ช่วยครูผู้ดูแลเด็ก | - | - | ผู้ช่วยครูผู้ดูแลเด็ก | - | ๑๒,๐๓๐ | - | ๑,๒๕๕ | ๑๓,๒๘๕ |
| ๔๐ | นางสาวศิริวรรณ เกศลา | ปริญญาตรี ครุศาสตร์บัณฑิต(๕ปี) | - | ผู้ช่วยครูผู้ดูแลเด็ก | - | - | ผู้ช่วยครูผู้ดูแลเด็ก | - | ๑๑,๒๓๐ | - | ๒,๐๐๐ | ๑๓,๒๓๐ |
| ๔๑ | นางปาริชาติ โนวิน | ปริญญาตรี ครุศาสตร์บัณฑิต(๕ปี) | - | ผู้ช่วยครูผู้ดูแลเด็ก | - | - | ผู้ช่วยครูผู้ดูแลเด็ก | - | ๑๑,๓๔๐ | - | ๑,๙๔๕ | ๑๓,๒๘๕ |
| ๔๒ | นางสาวดวงหทัย ใจหล้า | ปริญญาตรี ครุศาสตร์บัณฑิต(๕ปี) | - | ผู้ช่วยครูผู้ดูแลเด็ก | - | - | ผู้ช่วยครูผู้ดูแลเด็ก | - | ๙,๔๐๐ | - | ๒,๐๐๐ | ๑๑,๔๐๐ |
| | พนักงานจ้างทั่วไป | | | | | | | | | | | |
| ๔๓ | ว่าง | - | - | คนงานทั่วไป | | | ผู้ดูแลเด็ก | | ๙,๐๐๐ | - | - | - |

**แบบสรุปรายกำหนดตำแหน่ง การจัดทำแผนอัตรากำลัง ๓ปี
ขององค์การบริหารส่วนตำบลท่าแฝกอำเภอน้ำป่าดจังหวัดอุตรดิตถ์**

| ลำดับ ที่ | อำเภอ/อบต/ เทศบาล | สังกัด/ตำแหน่งของ แผนฯปี๕๕-๕๗ (๑) | กรอบอัตรากำลังตำแหน่งใหม่ สังกัด/ตำแหน่ง | | | ประมาณการรายรับ (๓) รายได้ไม่รวมเงินอุดหนุน | | | ประมาณการรายจ่าย ในแต่ละปี (๔) | | | คชจ.ไม่เกิน๔๐% ของรายได้ ไม่รวมเงินอุดหนุน (%) (๕) | | | หมายเหตุ |
|--------------|----------------------|--|---|------|------|--|------------|------------|-----------------------------------|------------|------------|---|-------|-------|----------|
| | | | ๒๕๕๘ (๒) | ๒๕๕๙ | ๒๕๖๐ | ๒๕๕๘ | ๒๕๕๙ | ๒๕๖๐ | ๒๕๕๘ | ๒๕๕๙ | ๒๕๖๐ | ๒๕๕๘ | ๒๕๕๙ | ๒๕๖๐ | |
| | | | | | | | | | | | | | | | |
| ๑. | อบต.ท่าแฝก | <p>ปลัด (๐๑) ๑.นักบริหารงาน ท้องถิ่น สำนักปลัด (๐๑) ๒.นักบริหารงานทั่วไป ๓.นักทรัพยากรบุคคล ๔.นักวิเคราะห์นโยบาย และแผน ๕. นักพัฒนาชุมชน ๖.นักจัดการงานทั่วไป ๗.ผู้ช่วยนักวิเคราะห์ นโยบายและแผน ๘. ผู้ช่วยเจ้าพนักงาน ธุรการ ๙. ผู้ช่วยเจ้าพนักงาน ธุรการ ๑๐. ผู้ช่วยเจ้าพนักงาน พัฒนาชุมชน ๑๑. คนงานทั่วไป</p> <p>กองคลัง(๐๔) ๑๒. นักบริหารงาน การคลัง ๑๓. นักวิชาการการเงิน และบัญชี ๑๔. เจ้าพนักงานพัสดุ ๑๕. ผู้ช่วยเจ้าพนักงาน การเงินและบัญชี</p> | - | - | - | ๑๔,๘๕๘,๐๐๐ | ๑๓,๐๔๐,๕๐๐ | ๑๓,๖๙๒,๕๒๕ | ๒๓,๐๐๐,๐๐๐ | ๒๒,๐๐๐,๐๐๐ | ๒๓,๑๐๐,๐๐๐ | ๓๐.๑๐ | ๓๖.๕๐ | ๓๔.๓๔ | |

| ลำดับ ที่ | อำเภอ/อบต/ เทศบาล | สังกัด/ตำแหน่งของแผนฯ ปี๕๕-๕๗ (๑) | กรอบอัตรากำลังตำแหน่งใหม่ สังกัด/ตำแหน่ง | | | ประมาณการรายรับ (๓) รายได้ไม่รวมเงินอุดหนุน | | | ประมาณการรายจ่าย ในแต่ละปี (๔) | | | คชจ.ไม่เกิน๔๐% ของรายได้ ไม่รวมเงินอุดหนุน (%) (๕) | | | หมายเหตุ |
|--------------|----------------------|---|---|------|------|--|------------|------------|-----------------------------------|------------|------------|---|-------|-------|----------|
| | | | ๒๕๕๘ (๒) | ๒๕๕๙ | ๒๕๖๐ | ๒๕๕๘ | ๒๕๕๙ | ๒๕๖๐ | ๒๕๕๘ | ๒๕๕๙ | ๒๕๖๐ | ๒๕๕๘ | ๒๕๕๙ | ๒๕๖๐ | |
| | | | | | | | | | | | | | | | |
| ๑ | อบต.ท่าแฝก | <p>กองคลัง(๐๔) ๑๖. ผู้ช่วยเจ้าพนักงาน จัดเก็บรายได้ ๑๗. ผู้ช่วยเจ้าพนักงาน พัสดุ</p> <p>กองช่าง (๐๕) ๑๘. นักบริหารงานช่าง ๑๙. นายช่างโยธา ๒๐. ผู้ช่วยนายช่างโยธา ๒๑. ผู้ช่วยนายช่างสำรวจ ๒๒. คนงานทั่วไป</p> <p>กองการศึกษา และวัฒนธรรม(๐๘) ๒๓. นักบริหารงาน ศึกษา ๒๔. นักวิชาการศึกษา ๒๕. เจ้าพนักงานธุรการ</p> <p>บุคลากรทางการศึกษา ๒๖. ครู (คศ.๑) (๔ คน) ๒๗. ผู้ช่วยครูผู้ดูแลเด็ก (๔ คน) ๒๘. คนงานทั่วไป</p> | | | | | | | | | | | | | |
| | | รวม ๑๓ ตำแหน่ง | ๒ ตำแหน่ง | | | ๑๔,๘๕๘,๐๐๐ | ๑๓,๐๔๐,๕๐๐ | ๑๓,๖๙๒,๕๒๕ | ๒๓,๐๐๐,๐๐๐ | ๒๒,๐๐๐,๐๐๐ | ๒๓,๑๐๐,๐๐๐ | ๓๐.๑๐ | ๓๖.๕๐ | ๓๔.๓๔ | |

ตรวจถูกต้อง

ลงชื่อ

(นางคุณาภรณ์ อยู่บาง)

ปลัดองค์การบริหารส่วนตำบลท่าแฝก

หมายเหตุ

เงินเดือน หมายถึง เงินเดือน เงินประจำตำแหน่ง เงินค่าตอบแทนที่จ่ายนอกเหนือจากเงินเดือนและเงินเพิ่มอื่นๆ ที่จ่ายควบกับเงินเดือนที่จ่ายจริงตามระดับตำแหน่งและขั้นเงินเดือนของอัตรากำลังที่มีอยู่ปัจจุบัน ประกอบด้วย

๑. เงินเดือน (ข้าราชการ/พนักงานส่วนท้องถิ่น)
๒. เงินประจำตำแหน่งของผู้บริหาร (ข้าราชการ/พนักงานส่วนท้องถิ่น)
๓. เงินค่าตอบแทนที่จ่ายนอกเหนือจากเงินเดือน
๔. เงินเพิ่มอื่นๆ ที่จ่ายควบกับเงินเดือน เช่น
 - เงินเพิ่มค่าวิชา (พ.ค.ว.)
 - เงินเพิ่มพิเศษสำหรับการสูบบุหรี่ (พ.ส.ร.)
 - เงินเพิ่มพิเศษค่าภาษามลายู (พ.ภ.ม.)
 - เงินประจำตำแหน่งนิติกร (พ.ต.ก.)
 - เงินวิทยฐานะ
 - เงินเพิ่มสำหรับตำแหน่งที่มีเหตุพิเศษของครุการศึกษาพิเศษ (พ.ค.ศ.)

๑๒. แนวทางการพัฒนาข้าราชการหรือพนักงานส่วนท้องถิ่น

เพื่อให้การพัฒนาพนักงานส่วนตำบลองค์การบริหารส่วนตำบลท่าแฝกเป็นไปอย่างมีประสิทธิภาพโดยมีวัตถุประสงค์เพื่อเพิ่มพูนความรู้ทักษะทัศนคติที่ดีมีคุณธรรมและจริยธรรมอันจะทำให้การปฏิบัติหน้าที่ของพนักงานส่วนตำบลองค์การบริหารส่วนตำบลท่าแฝกเป็นไปอย่างมีประสิทธิภาพโดยพนักงานส่วนตำบลทุกตำแหน่งทุกคนได้มีโอกาสได้รับการพัฒนาภายในช่วงระยะเวลา ๓ ปีตามแผนอัตรากำลังองค์การบริหารส่วนตำบลท่าแฝกได้จัดทำแผนแม่บทในการพัฒนาพนักงานส่วนตำบลประกอบการจัดทำแผนอัตรากำลัง ๓ ปีโดยคำนึงถึงวัตถุประสงค์เป้าหมายฐานะทางการคลังและประโยชน์ที่ประชาชนจะได้รับโดยจัดให้มี

๑. จัดประชุมพนักงานส่วนตำบลทุกวันสิ้นเดือน
๒. จัดฝึกอบรมพนักงานส่วนตำบลให้มีความรู้ความสามารถในหน้าที่อย่างน้อยปีละ ๑ ครั้ง
๓. จัดส่งพนักงานส่วนตำบลเข้ารับการฝึกอบรมตามโครงการและหลักสูตรต่างๆที่หน่วยงานของรัฐและเอกชนจัดทำตามฐานะทางการคลังและความเหมาะสมกับระยะเวลา
๔. จัดส่งพนักงานส่วนตำบลเข้าศึกษาตามหน้าที่หน่วยงานของรัฐหรือเอกสารดำเนินการตามฐานะทางการคลัง
๕. จัดประชุมเชิงปฏิบัติการร่วมกับศูนย์ประสานแผนองค์การบริหารส่วนตำบลอำเภอท่าแฝกคณะกรรมการพนักงานส่วนตำบลจังหวัดอุตรดิตถ์เพื่อพัฒนาทักษะวิธีการปฏิบัติงานให้สำเร็จลุล่วงสำเร็จตามวัตถุประสงค์
๖. ส่งเสริมแนะนำให้พนักงานส่วนตำบลได้ศึกษาเพิ่มเติมในสาขาวิชาที่ตนเองปฏิบัติหน้าที่กับสถาบันการศึกษาภายในจังหวัดและนอกจังหวัดเป็นต้นว่าสถาบันราชภัฏอุตรดิตถ์มหาวิทยาลัยรามคำแหงมหาวิทยาลัยสุโขทัยธรรมมาธิราชฯ

๑๓. ประกาศคุณธรรม จริยธรรมของข้าราชการหรือพนักงานส่วนท้องถิ่น

เพื่อให้พนักงานส่วนตำบลองค์การบริหารส่วนตำบลท่าแฝกยึดเป็นแนวทางทางการปฏิบัติงานพนักงานส่วนตำบลองค์การบริหารส่วนตำบลท่าแฝกจึงต้องยึดจริยธรรมดังนี้

๑. พนักงานส่วนตำบลท่าแฝก จะพึงปฏิบัติหน้าที่ราชการด้วยความซื่อสัตย์สุจริต
๒. พนักงานส่วนตำบลท่าแฝก จะพึงปฏิบัติหน้าที่ราชการอย่างเต็มกำลังความสามารถ
๓. พนักงานส่วนตำบลท่าแฝก จะพึงปฏิบัติหน้าที่ราชการด้วยความรอบคอบรวดเร็วขยันหมั่นเพียร
๔. พนักงานส่วนตำบลท่าแฝก จะพึงปฏิบัติหน้าที่ราชการโดยคำนึงถึงประโยชน์ของราชการและให้บริการประโยชน์อย่างเสมอภาค
